



安徽建筑大学  
ANHUI JIANZHU UNIVERSITY

## 2014 年毕业生就业质量报告

二〇一四年十二月

# 目 录

前 言.....	(1)
一、毕业生基本情况.....	(3)
1、毕业生规模.....	(3)
2、毕业生结构.....	(3)
3、毕业生就业率.....	(8)
4、毕业生就业去向.....	(11)
二、毕业生就业工作主要特点.....	(11)
1、领导重视 机制健全 就业工作有保障.....	(11)
2、完善体系 提升能力 指导服务有措施.....	(12)
3、整合资源 拓宽渠道 就业市场规范化.....	(12)
4、优化专业 服务经济 特色鲜明促就业.....	(13)
5、依托行业 搭建平台 校友资源推就业.....	(14)
三、毕业生就业相关分析.....	(14)
1、就业单位性质分析.....	(14)
2、就业区域分析.....	(15)
3、就业行业分析.....	(16)
4、就业专业对口率.....	(17)

5、薪酬待遇分析.....	(18)
6、毕业生就业满意度分析.....	(19)
7、用人单位满意度分析.....	(21)
8、毕业生跳槽率分析.....	(22)
<b>四、毕业生就业发展趋势.....</b>	<b>(22)</b>
<b>五、毕业生就业工作对教学等方面反馈及应对措施.....</b>	<b>(23)</b>
1、毕业生就业状况对招生和专业设置反馈.....	(23)
2、用人单位对人才培养反馈.....	(24)
<b>结束语.....</b>	<b>(27)</b>

## 前 言

安徽建筑大学现有 11 个学院，54 个本科专业，6 个一级学科、25 个二级学科硕士学位授权点、2 个专业学位授权类别，5 个专业学位授权点。目前，在校全日制本科生 16000 余人，研究生 800 余人。学校拥有国家级教学名师 1 人、省级学术与技术带头人 12 人，省级教学名师 8 人，国家级教学团队 1 个，省级教学团队、科技创新团队 5 个。拥有 8 个省级重点学科、1 个国家级工程实验室、14 个省级重点实验室和省部级工程（技术）研究中心。

学校紧紧依托“大土建”学科优势，积极服务地方经济社会发展，凝练科研方向，在节能环保、城镇化与徽派建筑、地下工程、公共安全、先进建筑材料等重点领域，形成了多个具有较大影响、特色鲜明的科研方向和学术团队。近五年，主持国家科技支撑计划、国家科技重大专项、973 计划子课题、国家自然科学基金和社科基金项目 105 项，省部级科研课题 500 项，获省部级以上科技奖励近 50 项，其中国家科技进步二等奖 4 项。

学校坚持“进德、弘毅、博学、善建”的校训，“立足安徽、面向全国，依托建筑业、服务城镇化”的办学定位和“质量立校、科研兴校、人才强校”的办学理念，坚持走打好“建”字牌，做好“徽”文章的特色发展之路。目前，学校已发展成为一所以工为主、土建类学科特色鲜明，工、管、理、艺、文、法、经等多学科协调发展的多科性本科院校。50 多年来，学校为国家培养了 8 万多名优秀毕业生，为安徽地方乃至中东部地区的经济建设和社会发展作出了较大贡献，已成为中部地区培养土建类学科专业人员和土建类科学技术研究的

重要基地之一。

多年来，学校党委、行政一直高度重视毕业生就业工作，始终把毕业生就业工作作为关系国家经济建设、社会稳定和维护人民群众根本利益及学校生存发展的大事来抓。在全校共同努力下，毕业生就业工作一直处于较好的发展态势，招聘单位逐年增多，毕业生就业率较为稳定，就质量逐年提升，就业结构合理，就业工作成效显著。2007~2009 连续 3 年荣获安徽省普通高校毕业生就业工作先进集体，2008~2009 年度荣获安徽省就业工作先进单位，2010~2012 年连续 3 年荣获安徽省普通高校毕业生就业工作标兵单位。实现了真正意义上的“出口畅、进口旺”。

## 一、毕业生基本情况

### 1、毕业生规模

2014 年我校共有毕业生 4455 人。其中，硕士研究生 143 人，本科生 4312 人，具体见表 1。

表 1 安徽建筑大学 2014 年毕业生规模

类 别		研究生数	本科生数	合计
性别	男	99	3314	3413
	女	44	998	1042
政治面貌	党 员	67	516	583
	预备党员	22	342	364
	共青团员	42	3369	3411
	群 众	12	85	97
民族	汉 族	141	4249	4390
	少数民族	2	63	65

### 2、毕业生结构

2014 年我校毕业生结构涉及工、管、理、艺、文、法 6 大学科门类，11 个学院，7 个研究生专业，44 个本科专业，具体见表 2~表 4、图 1~图 2。

表 2 安徽建筑大学 2014 年毕业生结构（分学科）

学科门类	毕业生数
工学	2742
管理学	857
理学	482
艺术学	229
文学	60
法学	85

图 1 安徽建筑大学 2014 年毕业生结构（分学科）

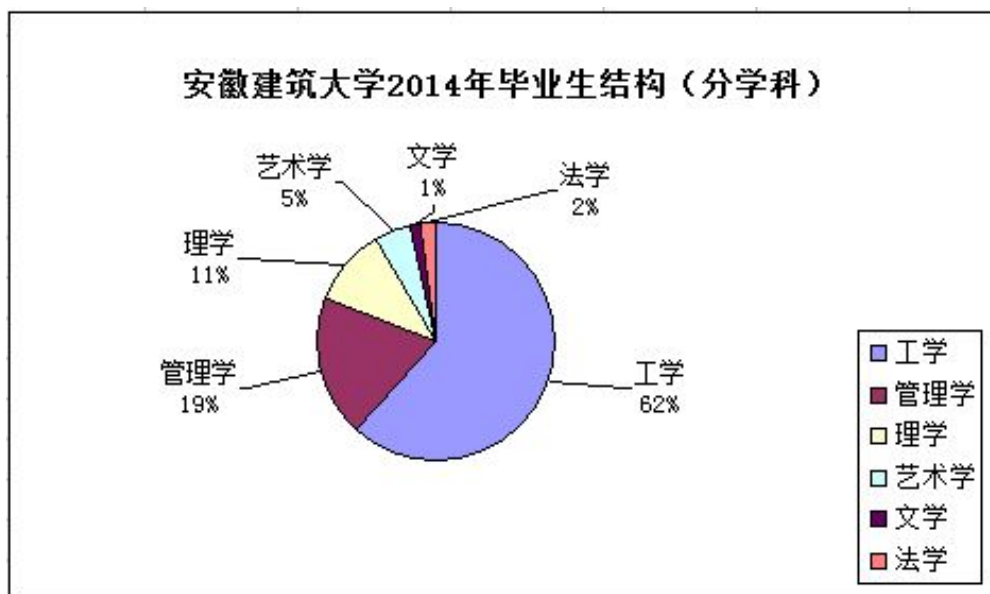


表 3 安徽建筑大学 2014 年毕业生结构（分学院）

学 院	研究生数	本科生数	总数
土木工程学院	68	863	931
建筑与规划学院	33	191	224
环境与能源工程学院	13	433	446
管理学院	6	723	729

(续表)

学 院	研究生数	本科生数	总数
电子与信息工程学院	5	481	486
材料与化学工程学院	18	378	396
数理学院	0	240	240
外国语学院	0	60	60
艺术学院	0	229	229
机械与电气工程学院	0	495	495
法律与政治学院	0	219	219

图 2 安徽建筑大学 2014 年毕业生结构（分学院）

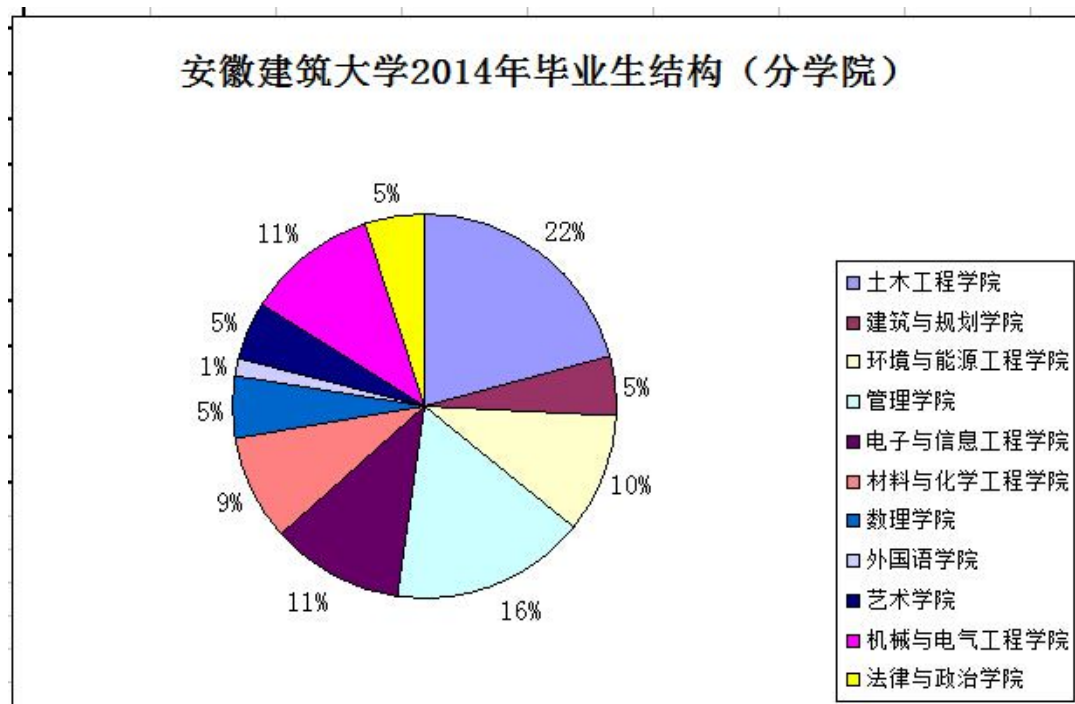


表 4 安徽建筑大学 2014 年毕业生结构（分专业）

专 业	学 历	毕业生数
建筑与土木工程	硕士	38
结构工程	硕士	36



(续表)

专 业	学 历	毕业生数
工程力学	硕士	4
城市规划与设计	硕士	33
市政工程	硕士	14
材料学	硕士	10
材料工程	硕士	8
土木工程	本科	362
安全工程	本科	84
地质工程	本科	82
测绘工程	本科	82
交通工程	本科	87
勘查技术与工程	本科	79
道路桥梁与渡河工程	本科	87
建筑学	本科	68
城市规划	本科	57
景观学	本科	66
建筑环境与设备工程	本科	99
给水排水工程	本科	98
资源环境与城乡规划管理	本科	82
地理信息系统	本科	75
环境工程	本科	79
工程管理	本科	177
房地产经营管理	本科	83
工商管理	本科	83
市场营销	本科	84

(续表)

专 业	学 历	毕业生数
会计学	本科	199
财务管理	本科	97
计算机科学与技术	本科	83
电子信息工程	本科	86
建筑电气与智能化	本科	90
通信工程	本科	82
网络工程	本科	84
电子科学与技术	本科	83
无机非金属材料工程	本科	93
高分子材料与工程	本科	91
应用化学	本科	85
化学工程与工艺	本科	82
信息与计算科学	本科	179
应用物理学	本科	61
英语	本科	60
艺术设计	本科	199
动画	本科	30
机械设计制造及其自动化	本科	133
电气工程及其自动化	本科	97
测控技术与仪器	本科	81
工业设计	本科	92
自动化	本科	92
法学	本科	85
人力资源管理	本科	71
劳动与社会保障	本科	63

### 3、毕业生就业率

2014 年我校共有毕业生 4455 人，截至 8 月 31 日，平均就业率 92.01%。其中，研究生就业率 88.81%，本科生就业率 92.12%，具体见表 5~表 7。

表 5 安徽建筑大学 2014 年毕业生就业率（分学科）

学科门类	毕业生数	就业数	就业率
工学	2742	2593	94.57%
管理学	857	772	90.08%
理学	482	402	83.40%
艺术学	229	198	86.46%
文学	60	55	91.67%
法学	85	79	92.94%

表 6 安徽建筑大学 2014 年毕业生就业率（分学院）

学院	毕业生数	就业数	就业率
土木工程学院	931	897	96.34%
建筑与规划学院	224	206	91.96%
环境与能源工程学院	446	424	95.07%
管理学院	729	657	90.12%
电子与信息工程学院	486	451	92.80%
材料与化学工程学院	396	376	94.95%
数理学院	240	179	74.58%
外国语学院	60	55	91.67%
艺术学院	229	198	86.46%
机械与电气工程学院	495	456	92.12%
法律与政治学院	219	200	91.32%
合计	4455	4046	92.01%

表 7 安徽建筑大学 2014 年毕业生就业率（分专业）

专 业	学 历	毕业生数	就业率
建筑与土木工程	硕士	38	92.10%
结构工程	硕士	36	88.89%
工程力学	硕士	4	75.00%
城市规划与设计	硕士	33	78.79%
市政工程	硕士	14	100.00%
材料学	硕士	10	100.00%
材料工程	硕士	8	87.50%
土木工程	本科	362	97.79%
安全工程	本科	84	98.81%
地质工程	本科	82	96.34%
测绘工程	本科	82	97.56%
交通工程	本科	87	98.85%
勘查技术与工程	本科	79	89.87%
道路桥梁与渡河工程	本科	87	95.40%
建筑学	本科	68	94.12%
城市规划	本科	57	96.49%
景观学	本科	66	92.42%
建筑环境与设备工程	本科	99	98.99%
给水排水工程	本科	98	98.98%
资源环境与城乡规划管理	本科	82	95.12%
地理信息系统	本科	75	88.00%
环境工程	本科	79	92.41%
工程管理	本科	177	98.31%
房地产经营管理	本科	83	98.80%
工商管理	本科	83	57.83%
市场营销	本科	84	91.67%

(续表)

专 业	学 历	毕业生数	就 业 率
会计学	本科	199	89.45%
财务管理	本科	97	94.85%
计算机科学与技术	本科	83	91.57%
电子信息工程	本科	86	90.70%
建筑电气与智能化	本科	90	97.78%
通信工程	本科	82	92.68%
网络工程	本科	84	90.48%
电子科学与技术	本科	83	92.77%
无机非金属材料工程	本科	93	97.85%
高分子材料与工程	本科	91	95.60%
应用化学	本科	85	92.94%
化学工程与工艺	本科	82	93.90%
信息与计算科学	本科	179	78.21%
应用物理学	本科	61	63.93%
英语	本科	60	91.67%
艺术设计	本科	199	88.94%
动画	本科	30	70.00%
机械设计制造及其自动化	本科	133	96.99%
电气工程及其自动化	本科	97	97.94%
测控技术与仪器	本科	81	97.53%
工业设计	本科	92	90.22%
自动化	本科	92	76.09%
法学	本科	85	92.94%
人力资源管理	本科	71	95.77%
劳动与社会保障	本科	63	84.13%

#### 4、毕业生就业去向

2014 年我校研究生 143 人，就业去向：13 人考取机关事业单位，4 人考取博士研究生，36 人到国有大中型企业就业，6 人到三资企业就业，68 人到其他企业就业，16 人待就业；本科生 4312 人，就业去向：147 人考取机关事业单位，365 人考取硕士研究生，1038 人到国有大中型企业就业，108 人到三资企业就业，4 人入伍，18 人出国出境，2293 人到其他企业就业，339 人待就业。

### 二、毕业生就业工作主要特点

2014 年，高校毕业生人数继续增加、就业压力持续增大，毕业生就业结构性矛盾依然存在。我校认真贯彻落实国家和省有关毕业生就业工作的方针、政策，在校党委行政的领导重视下，坚持以人为本，多措并举，全面提升毕业生就业质量，圆满完成预定工作任务。主要特点如下：

#### 1、领导重视，机制健全，就业工作有保障

深化就业工作“一把手工程”内涵，校党委书记、校长任校就业工作指导委员会主任，分管党委副书记任常务副主任，其他校领导任副主任，相关职能部门负责人及各院（部）院长（主任）、党委书记、副书记任委员。形成“领导主抓、院（部）为主、处室统筹、全员参与”的毕业生就业工作联动机制。

注重毕业生就业工作规范管理，落实就业工作目标责任制，校党委书记、校长与各学院（部）党委书记、院长（主任）签订《安徽建筑大学毕业生就业工作目标责任书》，完善毕业生就业工作进展情况月报、毕业生分专业就业率月报、

就业市场管理、就业基地建设、跟踪调查、就业创业教育课程开设、就业信息系统管理等规章制度，形成了“人人关心就业，人人参与就业”的良好氛围。

## **2、完善体系，提升能力，指导服务有措施**

设立就业工作处负责毕业生就业创业工作，各学院（部）配备有从事毕业生就业工作的专（兼）工作人员。注重就业工作队伍建设，构建科学、有效、完善的就业指导服务体系，发挥教育、指导、服务的职能。加强就业指导服务体系建设，加快就业指导服务工作“全程化、全员化、专业化、信息化”进程，提升毕业生就业指导和服务水平。建立了由校领导、就业工作专（兼）职人员、辅导员、导师、专业课教师组成的毕业生就业创业师资队伍。选派人员参加校内外各类业务培训。《大学生就业创业课程》作为必修课向全校学生开设，编撰出版校本教材《就业创业教育教程》。通过在线答疑、专家讲座，举办就业创业指导服务月、就业创业报告会、职业规划设计大赛、创业大赛，编印《就业指南》，开展创业模拟实训等方式，提高学生就业竞争力，引导毕业生树立正确的就业观、择业观，鼓励毕业生面向基层就业，到艰苦地方就业，到各类中小企业就业，鼓励支持毕业生自主创业。

## **3、整合资源，拓宽渠道，就业市场规范化**

注重校地、校企、校际合作，构建多层次“供需见面”平台，坚持“未雨绸缪，主动出击，开辟基地，占领市场”的就业工作原则，进一步明确“立足省内，拓展省外，进军西部，面向全国，建立稳固的毕业生就业基地”的工作方针，加大“毕业生就业工程”的实施力度，早谋划、早动手，抓市场、抓信息，走出去、请进来，着力建设以学校为

主体的毕业生就业市场。巩固老客户，拓展新客户，整合各类资源，完善用人单位信息库。

2014 年，举办大型招聘会 7 场，提供就业岗位 14578 个；举办形式多样的校园专场招聘会 381 场，提供岗位 5247 个；举办用人单位宣讲会 95 场，提供岗位 1264 个；利用就业信息网为用人单位发布信息 910 条，提供岗位 6800 多个；新建毕业生就业基地 12 个。

表 8 安徽建筑大学 2014 年举办招聘会统计表

招聘会类型	举办次数	招聘单位数	岗位数
大型招聘会	7	700	14578
专场招聘会	381	381	5247
单位宣讲会	95	95	1264
发布信息	910	910	6800

#### 4、优化专业，服务经济，特色鲜明促就业

坚持服务地方经济建设，重视以就业和市场需求为导向，不断深化教育教学改革，调整优化专业结构，大力建设特色专业，协调发展支撑专业，扶持新办专业，构建了彰显办学特色的土木建筑、环境能源、化工建材、机电信息、管理经济等 5 个“大土建”学科专业群，形成了以工为主，土建类学科专业特色鲜明，多学科相互支撑、协调发展的专业结构与布局。完善专业设置、招生、人才培养与毕业生就业适度挂钩的良性机制。围绕服务建设行业，发挥土建类学科优势，在非土建类专业教育中融入、渗透土建类知识，实现人才特色化培养。特色专业促进毕业生就业，毕业生深受社会欢迎，就业态势稳定，就业质量逐年提高。



## 5、依托行业，搭建平台，校友资源推就业

挖掘建设行业资源优势，搭建校友、就业平台，助推毕业生就业。依托校友资源，加大就业信息收集、市场开拓、基地建设。根据校友反馈，调整专业结构及人才培养方案。宣传优秀校友，加强毕业生就业择业观、职业规划教育。发挥校友吸纳毕业生实习、就业的作用，实现校友平台与就业平台良性互动，推进毕业生就业。

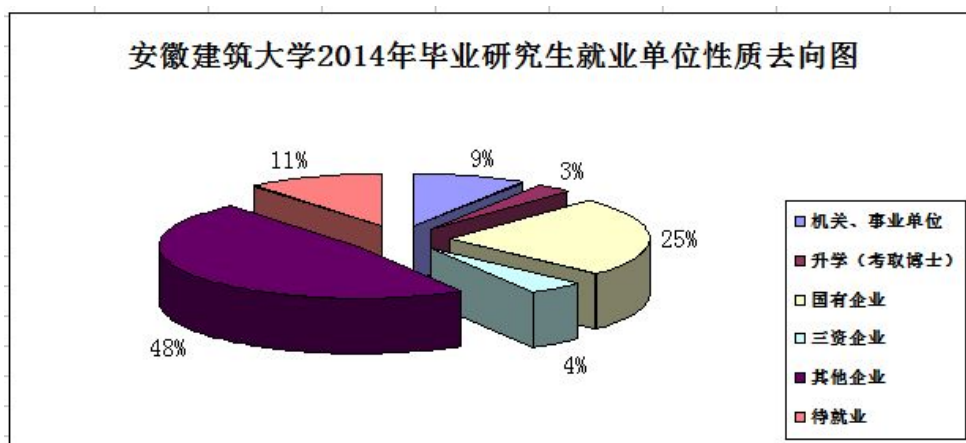
## 三、毕业生就业相关分析

根据 2014 届毕业生派遣数据库、跟踪调查资料，按照有关规定和标准，毕业生就业相关分析如下：

### 1、就业单位性质分析

从单位性质统计分析，研究生 143 人，55 人到机关事业单位、国有大中型企业、三资企业就业，4 人考取博士研究生，68 人到其他企业就业，16 人待就业。

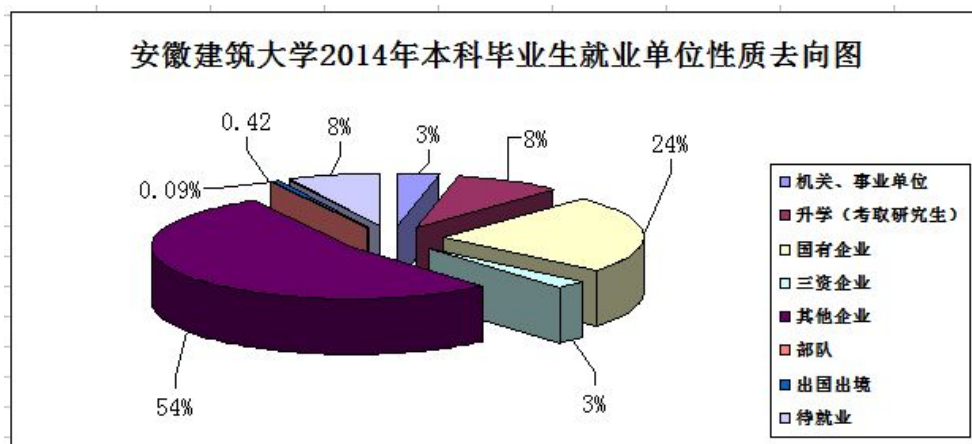
图 3 安徽建筑大学 2014 年研究生就业单位性质去向图



本科生 4312 人，1293 人到机关事业单位、国有大中型企业、三资企业就业，365 人考取硕士研究生，2293 人到中

小企业、民营企业等其他企业就业，22 人出国出境、入伍，339 人待就业。

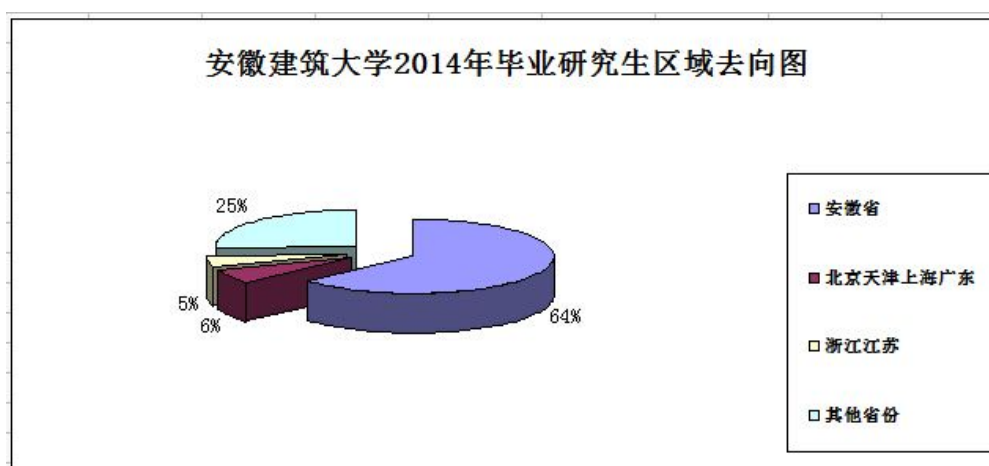
图 4 安徽建筑大学 2014 年本科生就业单位性质去向图



## 2、就业区域分析

从就业区域统计分析，研究生，91 人在安徽省内就业，服务安徽地方经济发展，16 人到北京、天津、上海、广东、浙江、江苏、山东等省份就业，20 人到其他省份。

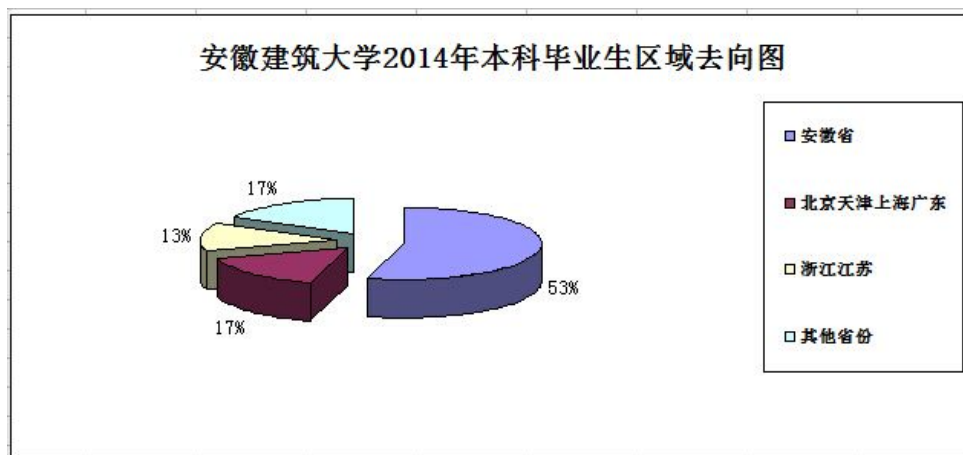
图 5 安徽建筑大学 2014 年研究生区域去向图



本科生，2343 人在安徽省内就业，服务安徽地方经济发

展，684 人到北京、天津、上海、广东、浙江、江苏、山东等省份就业，945 人到其他省份。

图 6 安徽建筑大学 2014 年本科生区域去向图



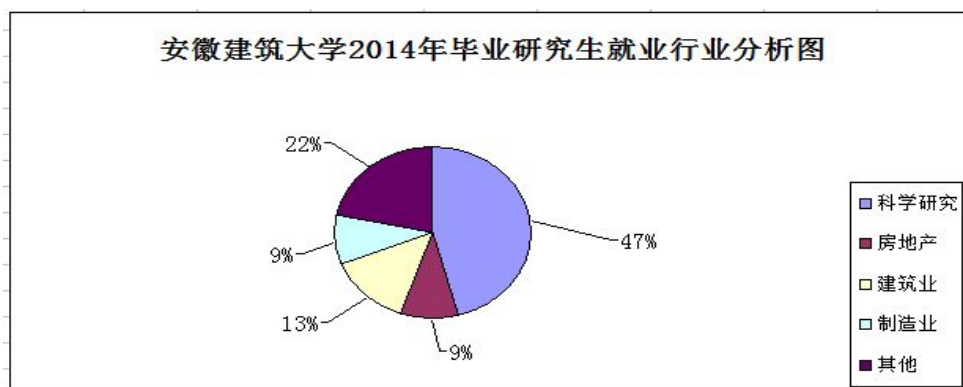
### 3、就业行业分析

从就业行业统计分析，研究生，99 人在科学研究、建筑、房地产、制造业就业，28 人在其他行业就业，详见表 9、图 7。

表 9 安徽建筑大学 2014 年研究生就业行业分布统计

科学研究	房地产	建筑业	制造业	其他
58	12	17	12	28

图 7 安徽建筑大学 2014 年研究生就业行业分析图



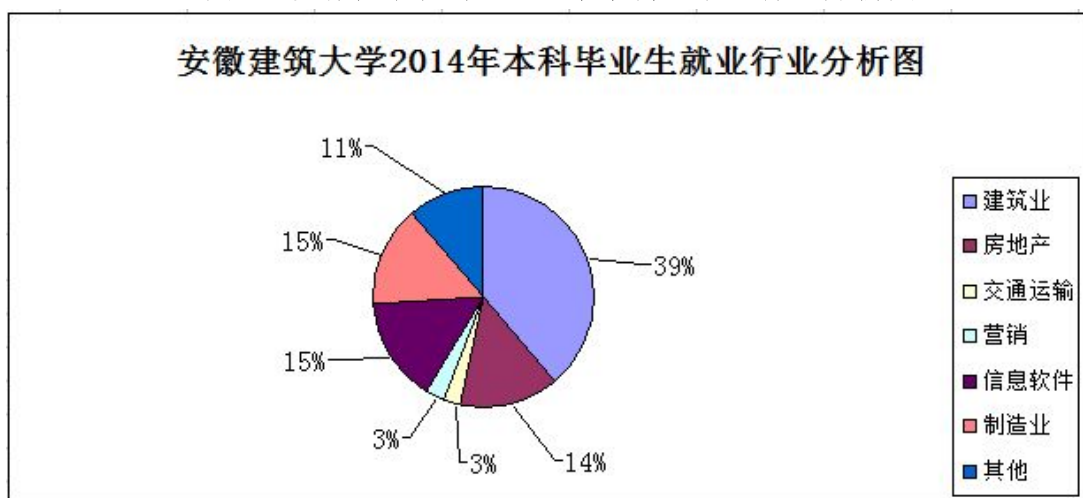
本科生，2819 人在建筑业、房地产、交通运输、制造业

就业，716 人在营销、信息软件行业就业，其他行业就业 437 人，详见表 10、图 8。

表 10 安徽建筑大学 2014 年本科生就业行业分布统计

建筑业	房地产	交通运输	营销	信息软件	制造业	其他
1548	558	105	112	604	608	437

图 8 安徽建筑大学 2014 年本科生就业行业分析图



#### 4、就业专业对口率分析

通过问卷调查统计发现，2014 年毕业生主要在建筑、施工、房地产、市政、道桥、机电等行业就业，就业岗位和所学专业对口率较高。2014 年研究生就业专业对口率 90.49%，本科生就业专业对口率 74.68%，详见表 11、图 9~图 10。

表 11 安徽建筑大学 2014 年毕业生就业专业对口率统计

类别	研究生	本科生
完全对口	38.60%	24.40%
基本对口	51.89%	50.28%
不完全对口	7.00%	18.60%
完全不对口	2.51%	6.72%

图 9 安徽建筑大学 2014 年研究生就业专业对口率

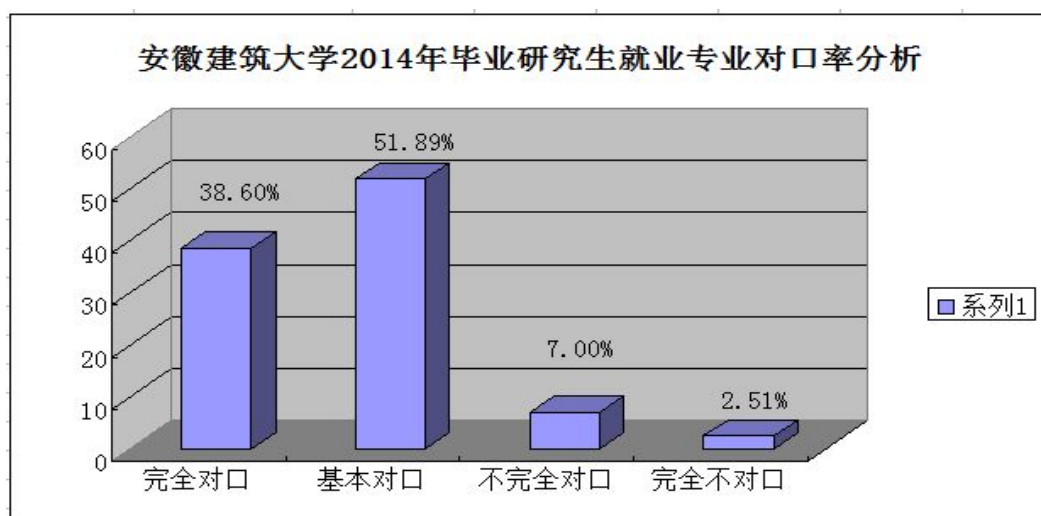
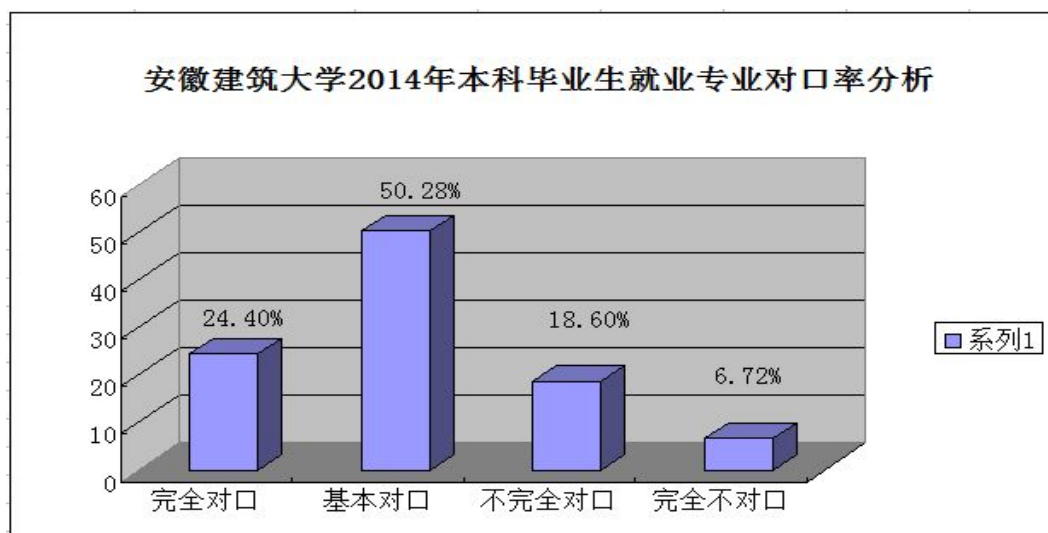


图 10 安徽建筑大学 2014 年本科生就业专业对口率



## 5、薪酬待遇分析

通过问卷调查统计发现，2014 年研究生薪酬待遇大部分在 4000 元/月以上，其次在 3000-4000 元/月区间；本科生薪酬待遇集中在 2000-4000 元/月区间，详见表 12、图 11 ~ 图 12。

表 12 安徽建筑大学 2014 年毕业生薪酬待遇统计

薪酬类别	研究生	本科生
2000 以下	2.60%	10.68%
2000-3000	7.68%	41.02%
3000-4000	21.44%	40.34%
4000 以上	68.28%	7.96%

图 11 安徽建筑大学 2014 年研究生薪酬待遇分析图

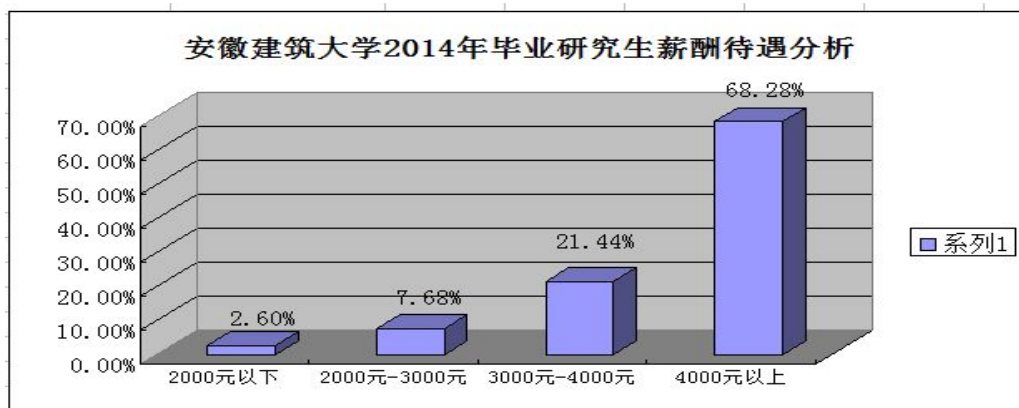
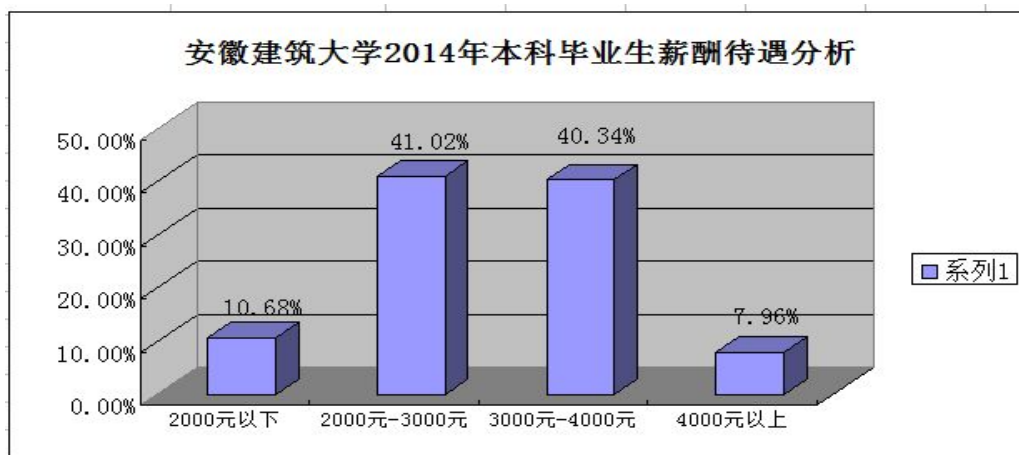


图 12 安徽建筑大学 2014 年本科生薪酬待遇分析图



## 6、毕业生就业满意度分析

通过问卷调查统计发现,2014年毕业生对我校办学指导思想、教育教学、师资队伍建设等方面的情况给予了充分肯定。认为办学指导思想明确,教育教学改革能够适应社会发展需要,师资队伍结构较为合理,学习风气浓厚,对教师学



术水平、教学方法、教学效果、敬业精神及毕业生就业工作给与充分肯定，就业整体满意度较高。研究生就业满意度为 96.58%，本科生就业满意度为 97.06%，详见表 13、图 13~图 14。

表 13 安徽建筑大学 2014 年毕业生就业满意度统计

满意度	研究生	本科生
十分满意	21.06%	11.10%
满意	44.68%	48.07%
基本满意	30.84%	37.89%
不满意	3.42%	2.93%

图 13 安徽建筑大学 2014 年研究生就业满意度分析图

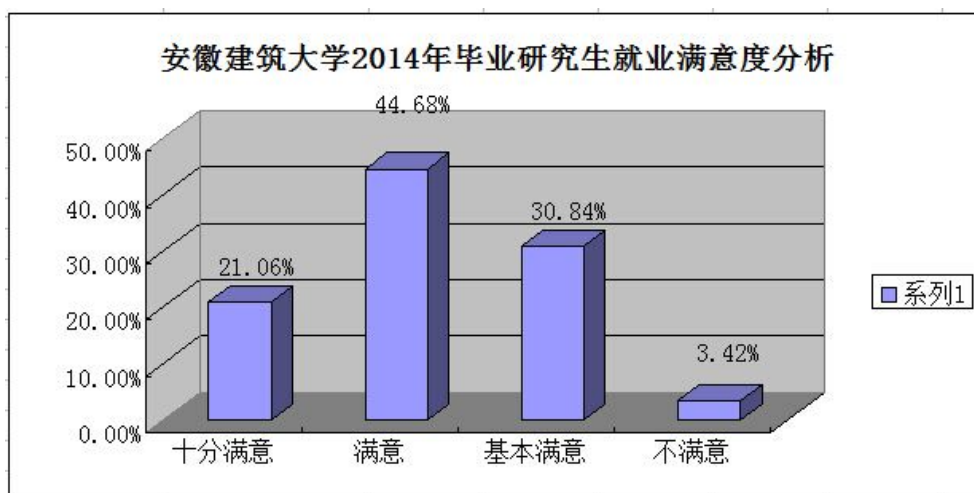
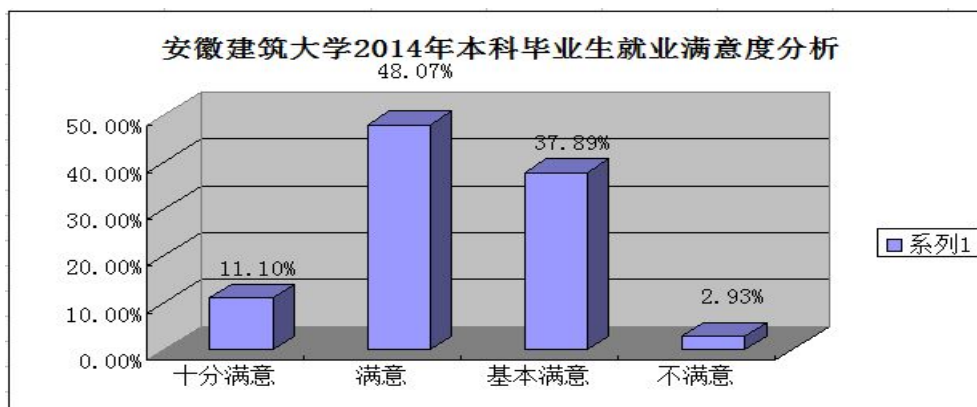


图 14 安徽建筑大学 2014 年本科生就业满意度分析图



## 7、用人单位满意度分析

通过问卷调查统计发现，我校 2014 年毕业生能够结合特色专业知识，服务地方经济发展，具有良好的思想政治素质、较强的事业心、责任感，吃苦耐劳、乐于奉献，踏实肯干、爱岗敬业精神以及扎实的专业知识，较强的分析问题和解决问题能力，赢得用人单位好评，用人单位对研究生满意度为 97.86%，本科生满意度为 97.62%，详见表 14、图 15 ~ 图 16。

表 14 安徽建筑大学 2014 年用人单位满意度统计

满意度	研究生	本科生
十分满意	18.50%	18.12%
满意	49.31%	52.38%
基本满意	30.05%	27.12%
不满意	2.14%	2.38%

图 15 安徽建筑大学 2014 年研究生用人单位满意度分析图

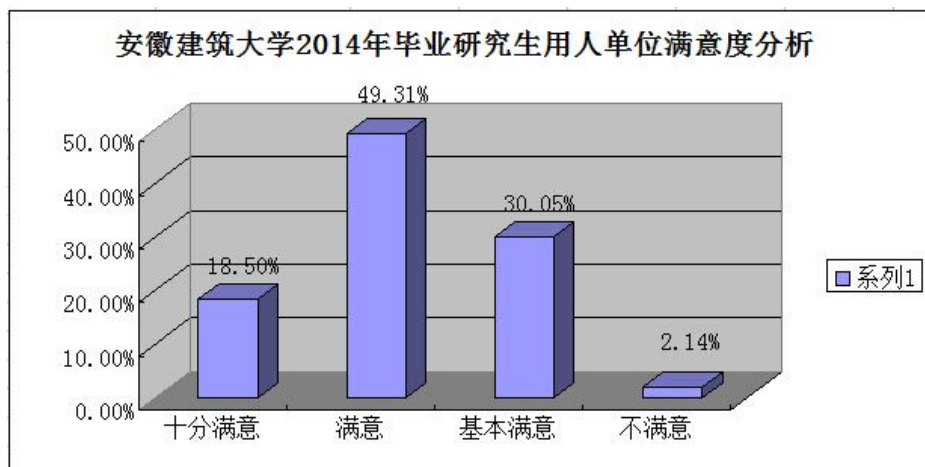
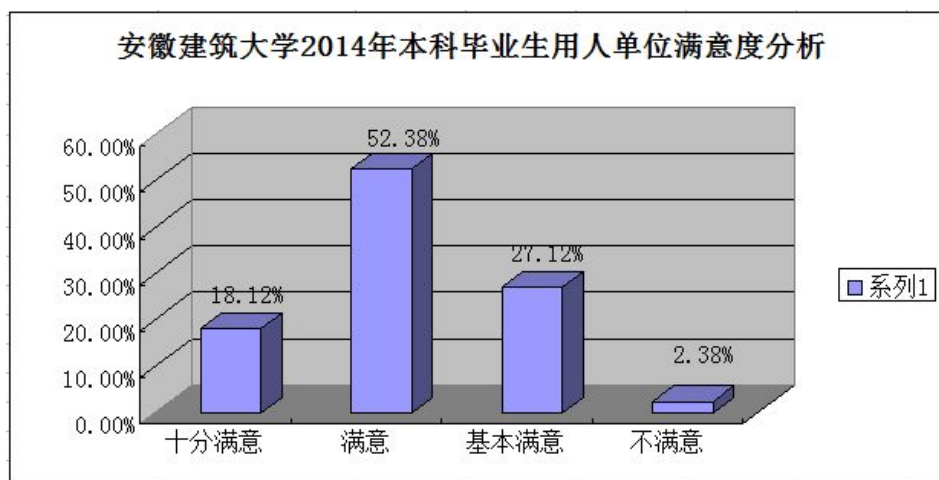




图 16 安徽建筑大学 2014 年本科生用人单位满意度分析图



## 8、毕业生跳槽率分析

通过改派数据发现,2014 年毕业生整体能够适应单位发展需要,角色转变及时,工作归属感较强,研究生调整改派 3 人,本科生调整改派 155 人,跳槽率较低,详见表 15。

表 15 安徽建筑大学 2014 年毕业生跳槽率统计

项 目	研究生	本科生
跳槽率	2.36%	3.90%

## 四、毕业生就业发展趋势

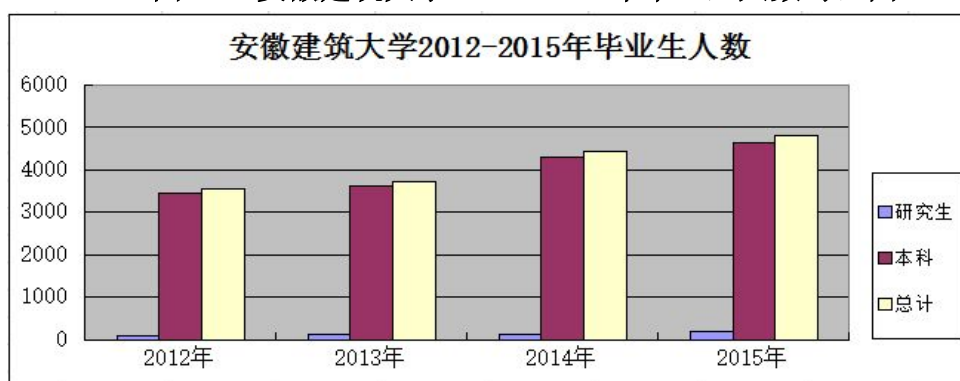
因国家经济宏观调控及经济发展方式转型,对建筑类行业和建筑类高校影响较大,导致人才需求发生变化,用人单位类型、区域、薪资标准等与毕业生期望值有所差距,毕业生就业结构性矛盾依然存在。2015 年毕业生人数持续增加,全国高校毕业生 749 万,安徽省高校毕业生 32.5 万人。我校毕业生 4820 人,较 2014 年 4455 人净增 365 人,增幅 8%,

就业形势依然严峻，就业压力持续增大，详见表 16、图 17。

表 16 安徽建筑大学 2012-2015 年毕业生人数统计

类别	2012 年	2013 年	2014 年	2015 年
研究生	99	115	143	192
本科	3455	3610	4312	4628
总计	3554	3725	4455	4820

图 17 安徽建筑大学 2012-2015 年毕业生人数对比图



## 五、毕业生就业工作对教学等方面反馈及应对措施

我校一贯重视毕业生就业工作对教育教学、人才培养的反馈作用，建立了招生、培养、就业三位一体的良性互动机制。

### 1、毕业生就业状况对招生和专业设置反馈及应对措施

坚持以社会需求和就业为导向，结合发展定位和办学特色，统筹规划，突出应用型人才培养，调整专业设置，优化专业结构，主动适应经济社会发展，增设与土建类专业依存度高、支撑大土建学科发展的新专业，改造或停招部分专业，详见表 17。

表 17 安徽建筑大学 2012-2014 年招生专业调整情况

年度	改造专业数	新增专业数	停招专业数	增招人数专业数	减招人数专业数
2012	1	2	0	13	30
2013	3	0	1	24	15
2014	0	3	4	39	6

（数据来源：安徽建筑大学招生办公室）

近三年，新增声学、土地资源管理、工程造价、物联网工程、环境设计（中外合作）5 个专业；停招工商管理、市场营销、电子科学与技术、信息与计算科学专升本和土木工程专升本 5 个专业；将农学类园林专业改造为建筑学类风景园林专业，电子信息类改为电子信息类和计算机类，艺术设计专业环境艺术方向改为环境设计专业，艺术设计专业装潢艺术方向改为视觉传达设计专业。

招生计划编制考虑社会需求和就业状况，招生专业投放和社会需求有机结合，增加部分优势学科支撑专业招生数量，减少部分就业困难、社会需求量少的专业招生数量，做到专业招生数量的优化调整和合理配置。

经过调整，我校学科专业结构和人才培养结构得到进一步优化，人才培养与经济社会发展需求基本适应，企业、政府、社会和学生对学校的满意度明显提高，招生就业和社会美誉度不断提升。

## 2、用人单位对人才培养的反馈

我校通过走访用人单位、问卷调查、电话回访等方式了解用人单位对毕业生的评价，并及时反馈到教育教学中去。

表 18 安徽建筑大学用人单位满意度调查统计表

序号	项目	满意度			
		满意	较满意	一般	不满意
1	专业基础理论、专业结构和知识体系是否合理	59.54%	37.40%	3.06%	0
2	专业知识掌握水平	48.85%	46.56%	4.59%	0
3	专业前沿知识掌握水平	37.21%	44.96%	17.05%	0.78%
4	专业实践经历	38.76%	50.31%	10.15%	0.78%
5	专业知识实际应用能力	32.42%	47.73%	8.33%	1.52%
6	职业道德和思想品德	75.38%	21.54%	3.08%	0
7	沟通、协调、组织及团队合作能力	63.78%	31.50%	4.72%	0
8	执行力及创新能力	49.23%	42.31%	7.69%	0.77%
9	外语、计算机及写作能力	41.86%	40.31%	16.28%	1.55%
10	适应社会环境及心理承受能力	53.49%	36.43%	10.08%	0

（数据来源：2014 年《安徽建筑大学用人单位调查问卷》）

### 应对措施：

#### （1）以社会需求为引导，强化应用型人才培养模式

调查发现，用人单位注重毕业生专业基础知识、实践能力以及综合素质，学校实施质量工程，加强卓越工程师教育、CDIO 工程教育等人才培养模式，稳步推进应用型人才培养体系建设。

#### （2）以就业为导向，修订专业培养方案

坚持知识、能力、素质协调发展原则对专业进行整体优化，凸显专业内涵与特色，开展新一轮专业培养方案修订工作，提升人才培养能力和水平。结合职业资格考试和职业资

格认定，调整教学计划，增强教学针对性，提高通过率，增强就业竞争力。

### **(3) 加强合作交流，提高人才培养质量**

加强校企、校地合作，订单式培养人才，并加强与国内外高水平大学联合培养、合作办学，通过互派学生，远程慕课，联合答辩，实现资源共享，提高人才培养质量。

## 结 束 语

习近平总书记等中央领导同志多次作出重要指示，明确提出要做好高校毕业生就业创业工作。国务院把高校毕业生就业创业工作列为稳增长、促改革、调结构、惠民生政策措施 19 项重要督查内容之一。教育部召开 2015 年全国普通高校毕业生就业创业工作网络视频会议明确提出各高校要做好毕业生就业创业工作。

我校坚持“立足安徽、面向全国，依托建筑业、服务城镇化”的办学定位，继续把毕业生就业创业工作纳入学校工作重要议事日程，摆在更加突出的重要位置，作为惠民工程来抓。以社会需求和就业为导向，深化教育教学改革，调整学科专业设置，优化人才培养结构，提高人才培养质量，满足用人单位发展需求。充分挖掘市场潜力，拓宽就业渠道，加大就业创业指导服务力度，引导毕业生到基层就业，鼓励毕业生自主创业。加强就业管理，规范就业行为，在促进毕业生充分就业的基础上，不断提高就业质量。